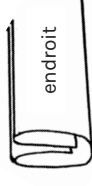


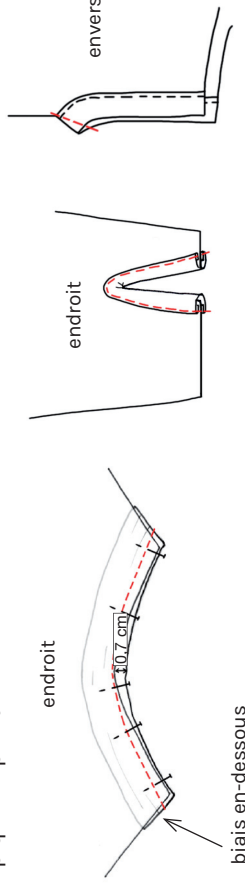
LES MANCHES

POUR LES MANCHES LONGUES (x2)

Marquer, au fer à repasser les replis de la bande biais (pliée en 4).

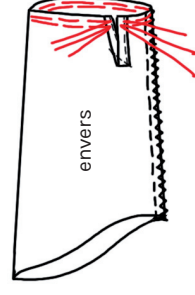


Poser l'endroit du biais sur l'envers de la fente, en décalant le biais de 0,7 cm à l'extrémité de la fente. Piquer à 1 cm en mourrant à 0,3 cm à l'extrémité de la fente. Rabattre sur l'endroit et piquer à nouveau. Plier le biais en 2, endroit contre endroit, piquer la pointe.

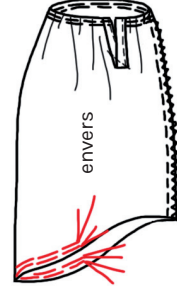


Replier le biais (côté vers le devant) vers l'intérieur. Piquer à 0,5 cm pour maintenir.

Plier la manche en 2, endroit contre endroit, piquer puis surfiler.



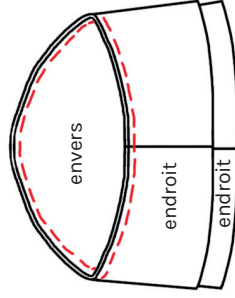
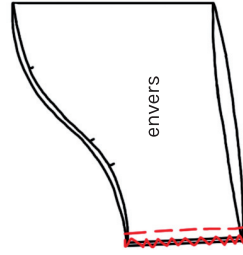
Faire 2 coutures lâches (0,3 et 0,5 cm) sur le bas de la manche. Tirer sur les fils de fronces pour avoir
22,5 - 23 - 23,5 - 24 - 25 - 25,5 - 26 - 27 - 27,5 - 28 - 29 - 29,5 cm.



Faire 2 coutures lâches (0,3 et 0,5 cm) sur le haut de la manche, entre les repères de fronces. Tirer sur les fils de fronces pour avoir 30 - 30 - 29,5 - 29,5 - 29 - 28,5 - 28,5 - 29 - 29 - 29,5 - 29,5 cm entre les repères.

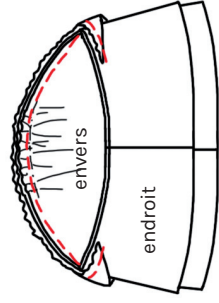
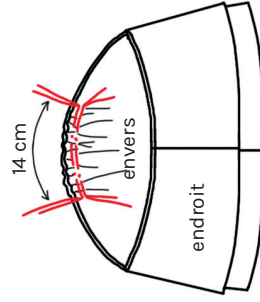
POUR LES MANCHES COURTES OU LONGUES (X2)

Plier chaque manche en 2, endroit contre endroit, piquer le dessous de la manche puis surfiler. Insérer la manche dessous dans la manche dessus, endroit contre envers puis piquer à 0,5 cm le tour de l'emmanchure afin de maintenir les 2 manches ensemble.

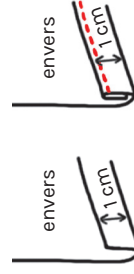


Faire 2 coutures lâches (0,3 et 0,5 cm) entre les repères de fronces. Tirer sur les fils de fronces pour avoir 14 cm entre les repères.

Option volants manches : Epingler le volant manche sur la manche, endroit contre endroit, en suivant les repères, piquer à 0,5 cm.

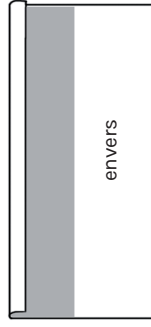


Epingler la manche sur l'emmanchure, endroit contre endroit, en suivant les repères. Piquer puis surfiler.

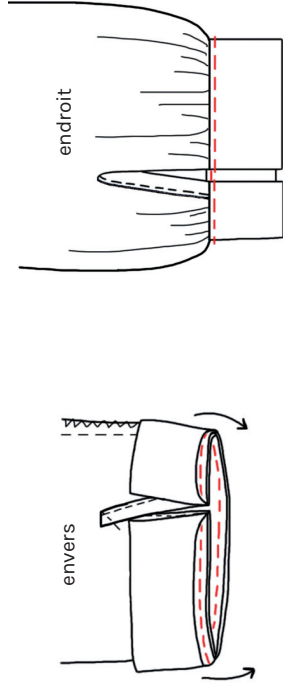


Ajuster la longueur du bas des manches (courtes) à votre taille puis faire 2 replis (1 et 1 cm), piquer.

Thermocoller la moitié du poignet. Marquer au fer à repasser un repli de 1 cm sur le côté thermocollé. Plier le poignet en suivant le repère, endroit contre endroit, piquer les côtés. Retourner, repasser.

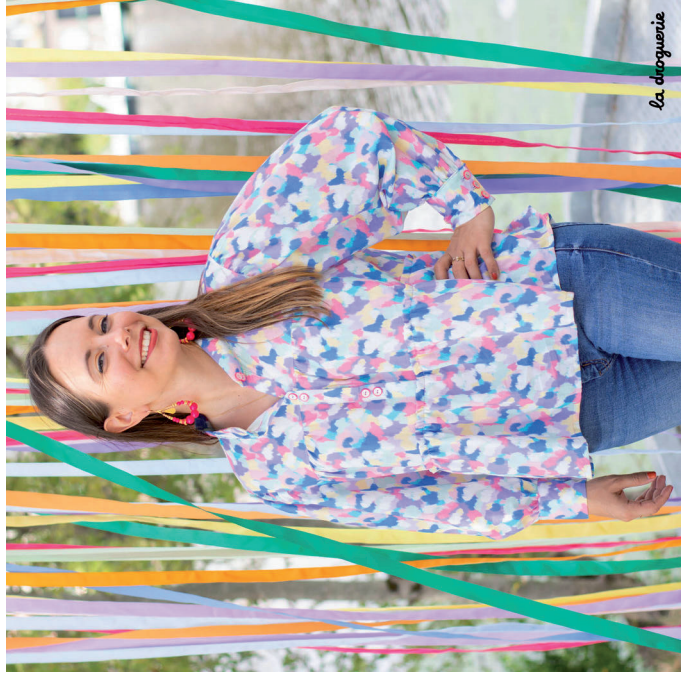


Epingler le poignet (côté non thermocollé) sur la manche, endroit contre envers. Piquer. Retourner sur l'endroit et repasser. Epingler le poignet sur la manche à l'aide du repli fait précédemment. Piquer à 0,2 cm pour maintenir. Repasser.



Epingler la manche sur l'emmanchure, endroit contre endroit, en suivant les repères. Piquer puis surfiler.

Réaliser 3 boutonnières horizontales sur chaque poignet, en suivant les repères du patron (pointage = milieu boutonnière) et coudre les boutons en vis-à-vis.



La draguenerie



La draguenerie

Comment imprimer / assembler le patron en pages A4 ?

Pour vous permettre d'imprimer ce patron sur une imprimante classique, nous avons découpé le patron grand format en pages A4. Voici quelques conseils pour vous assurer d'obtenir un patron parfait.

1. Imprimer le patron

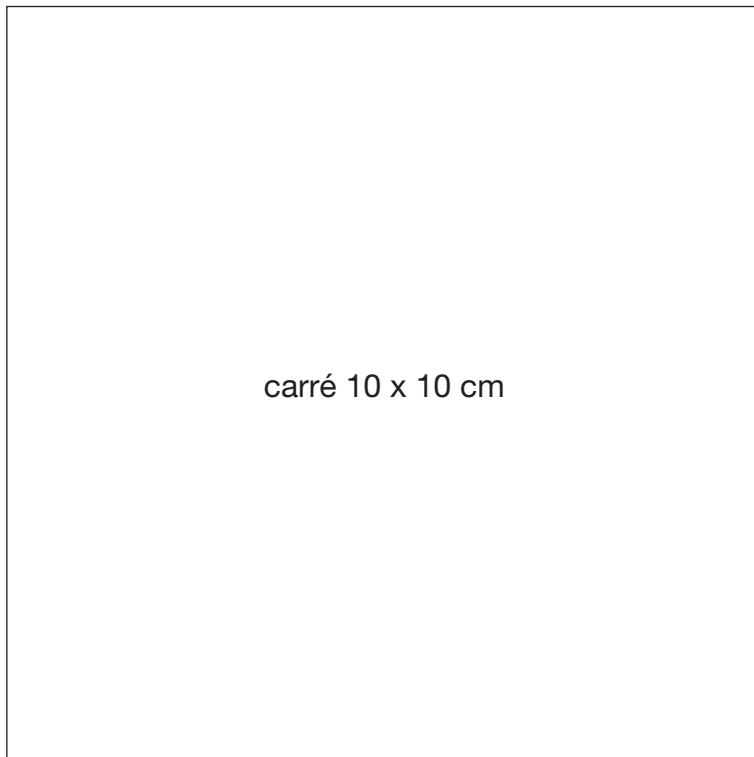
Nos patrons sont testés pour fonctionner avec Adobe Reader (<https://get.adobe.com/reader>).

Au moment de l'impression, vérifiez toujours que l'option Dimensionnement est sur «Taille Réelle» ou «Echelle 100%» ou «Mise à l'échelle : Aucune».

Faites un test. Avant d'imprimer toutes les pages, commencez par imprimer uniquement cette page (page 1) pour vérifier que le carré ci-contre mesure bien 10 x 10 cm.

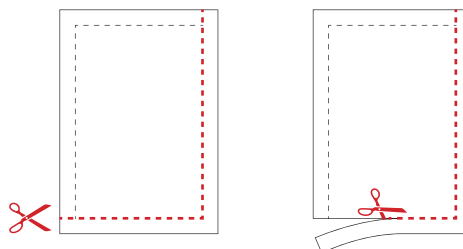
Si le carré n'a pas les bonnes dimensions, alors changez votre réglage d'impression et recommencez.

Quand tout est ok, vous pouvez imprimer toutes les pages du patron.



2. Découper les pages

Sur chaque page du patron, découpez soigneusement les bords en suivant les **pointillés rouges**.

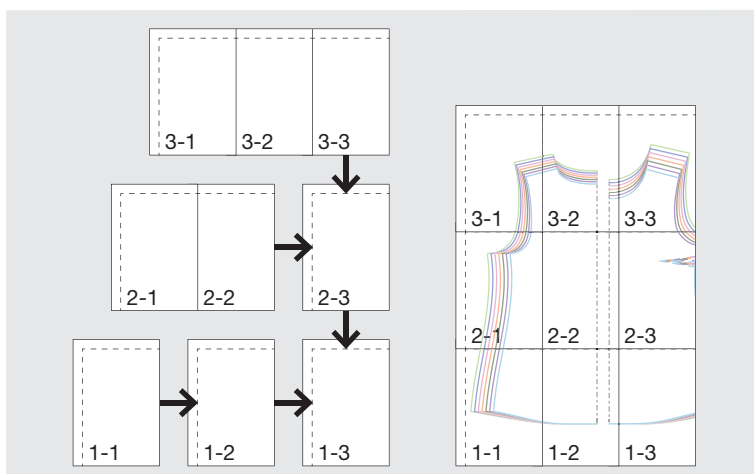


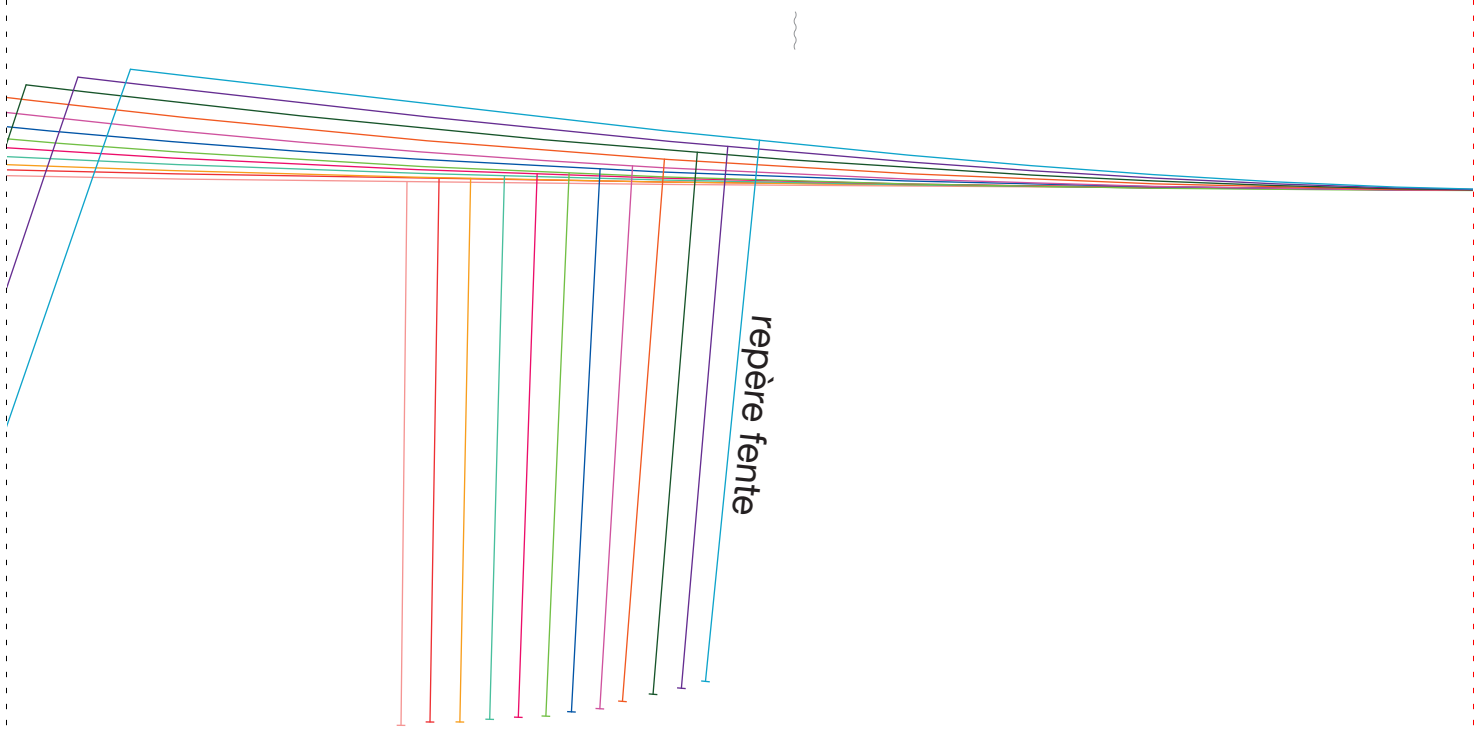
3. Aligner et coller

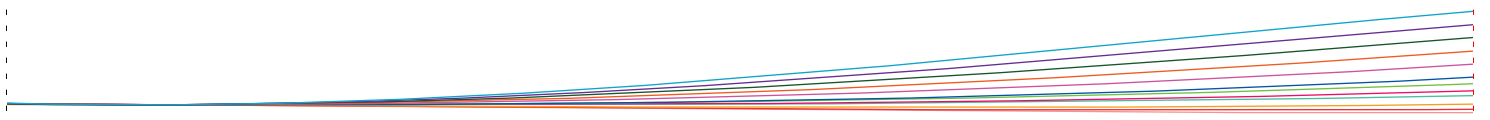
Après avoir découpé toutes les pages, repérez les numéros des pages en bas à gauche de chaque page (1-1, 1-2, 1-3, etc).

La page 1-1 chevauche la page 1-2 jusqu'aux pointillés.
La page 1-2 chevauche la page 1-3 jusqu'aux pointillés.
Et ainsi de suite pour toutes les pages d'un même rang.
Continuer en assemblant tous les rangs de la même manière.

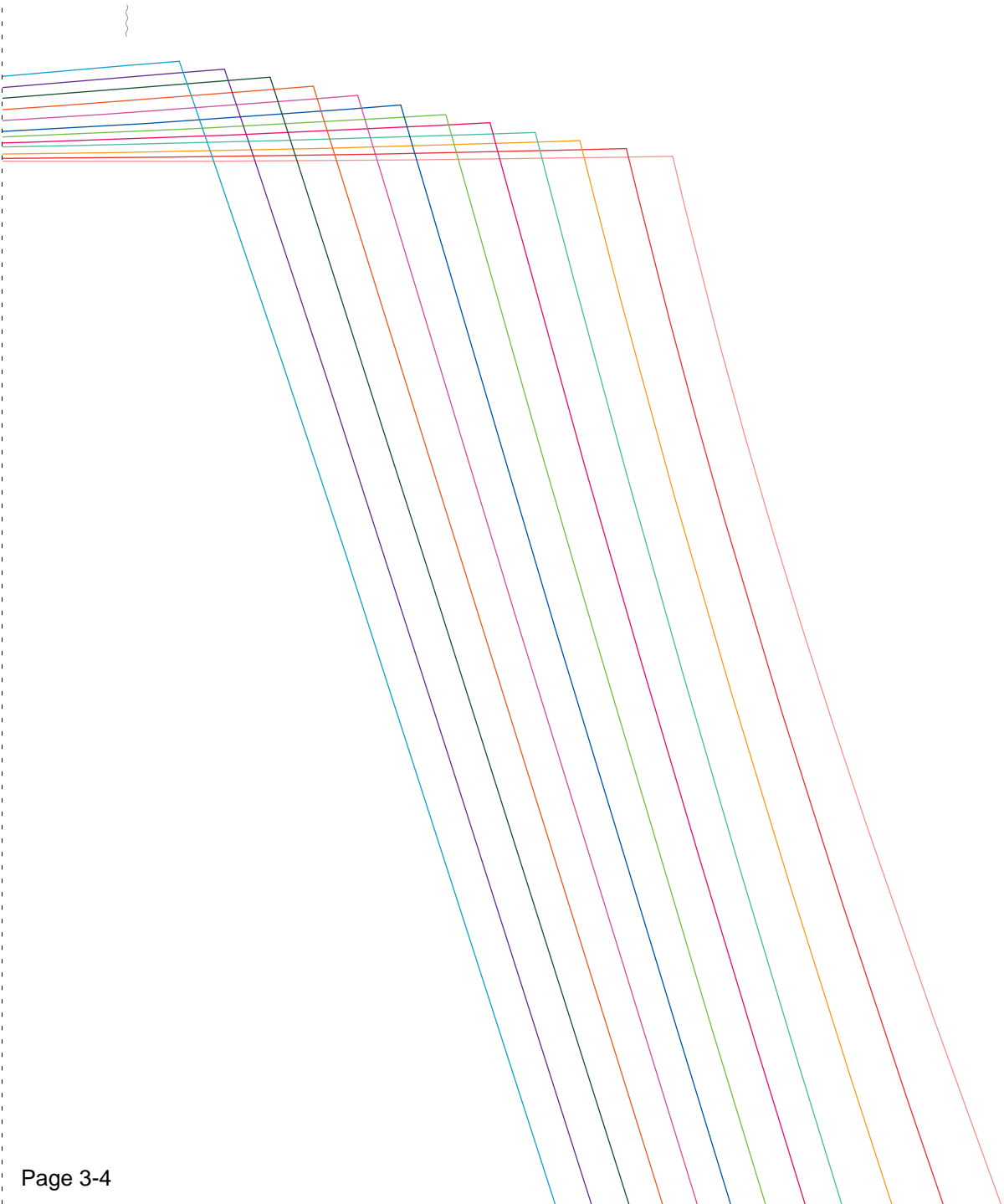
Assemblez avec de la colle ou du scotch, et le tour est joué ! Il ne reste plus qu'à découper les différentes pièces du patron.







Les patrons sont à taille réelle et valeurs de couture comprises.



blouse et robe **Dijon** manche longue

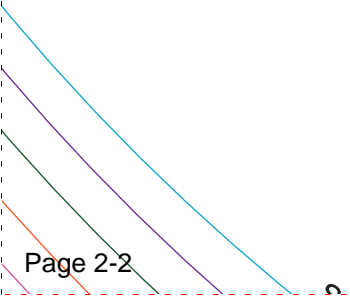
la droquerie



Tailles des modèles :

34	46
36	48
38	50
40	52
42	54
44	56

repère
tronces

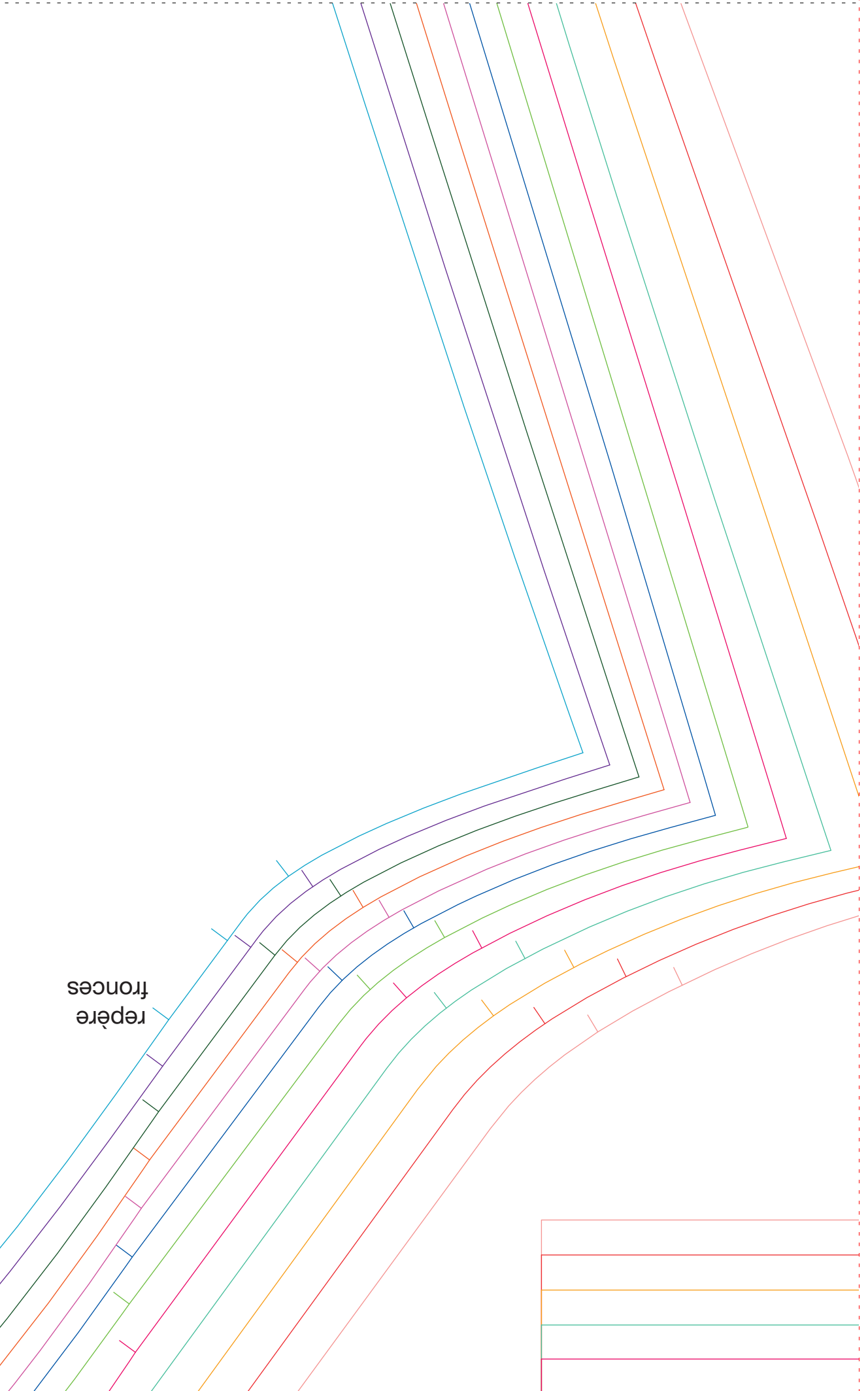


robe Dijon

manche longue
x2

droit fil

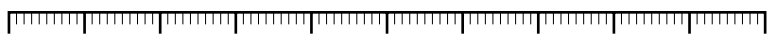
repère
fronçes



blouse et robe Dyon

manche longue

la droguerie

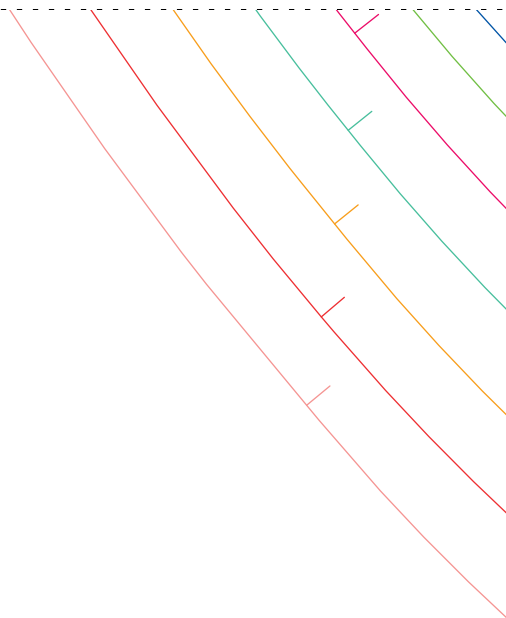


10 cm

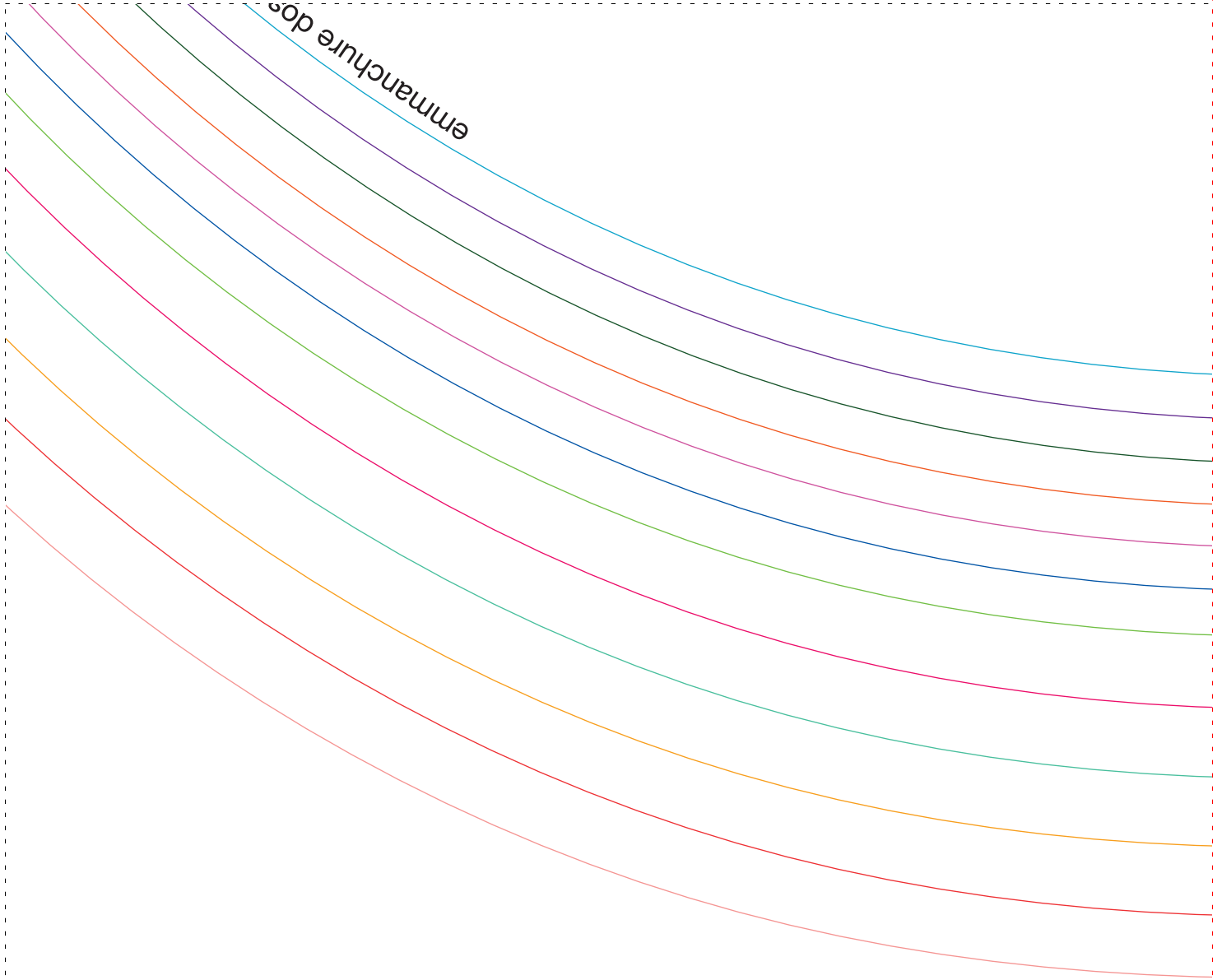
Tailles des modèles :

44	34
42	36
40	38
38	40
36	42
34	44
46	56
48	54
50	52

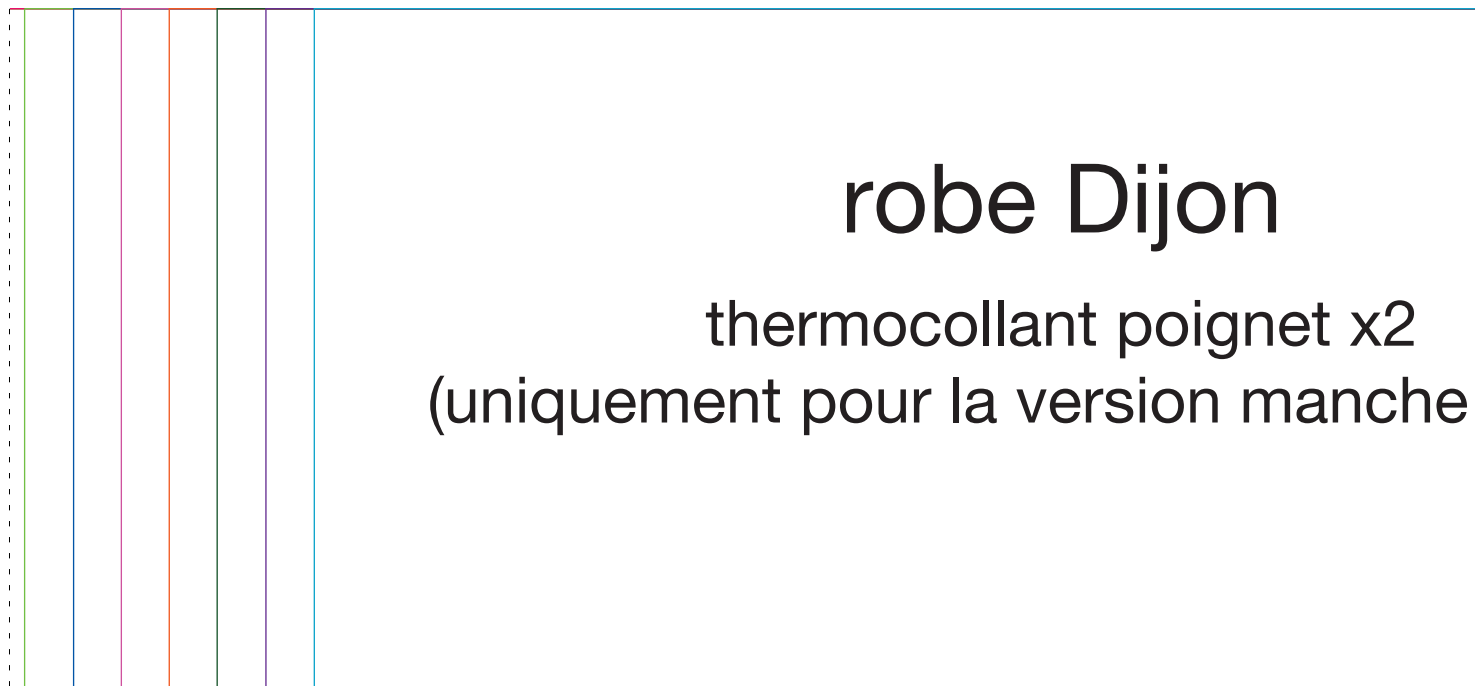
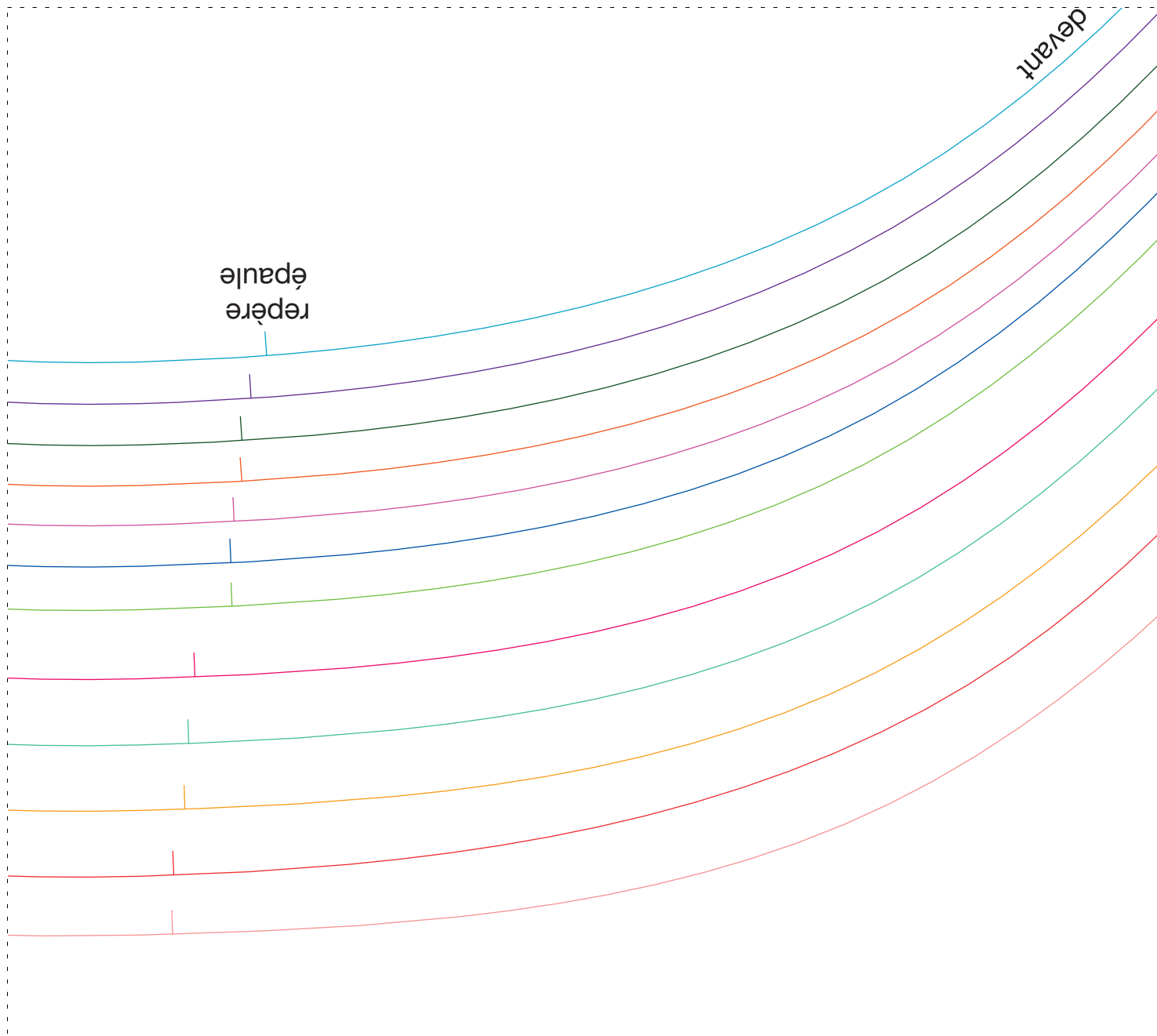
Les patrons sont à taille réelle et valeurs de couture comprises.



emmanchure dos

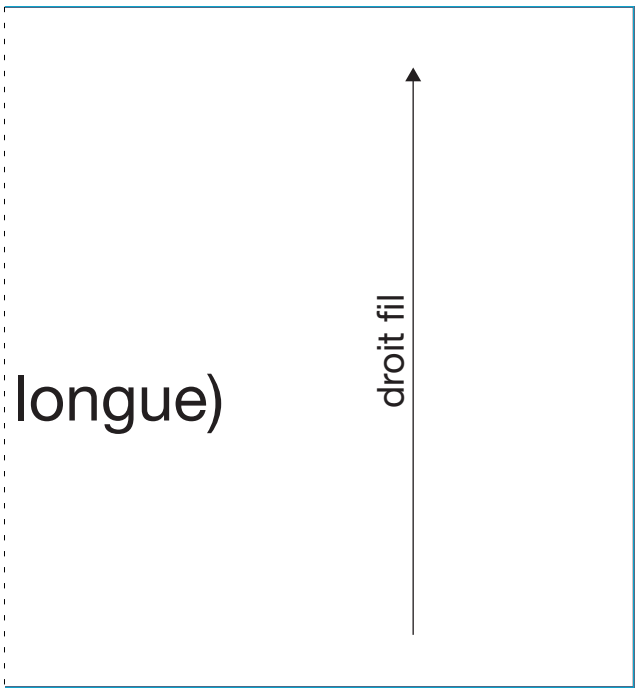
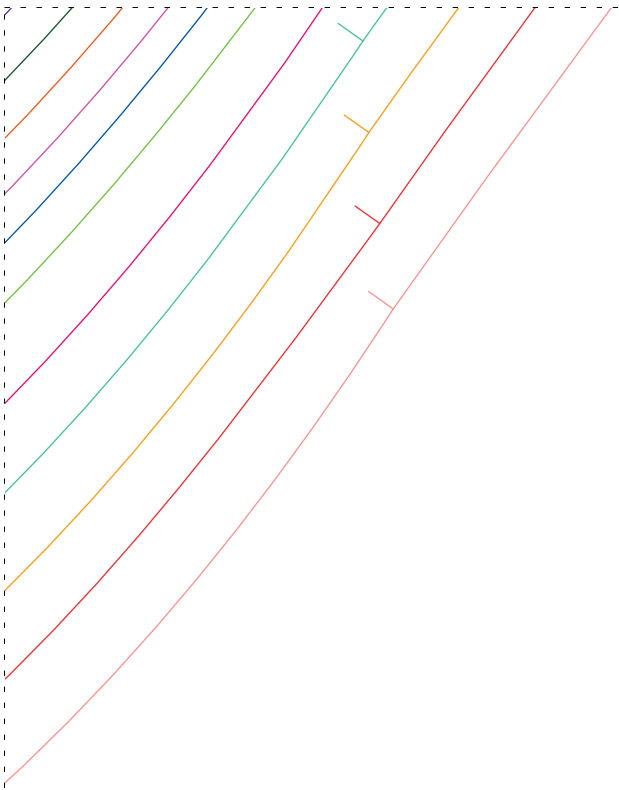


--	--	--	--	--



robe Dijon

thermocollant poignet x2
(uniquement pour la version manche



droit



robe Dijon

poignet x2
(uniquement pour la version manche longue)

piùre

fil

